

ȘANTIERUL ARHEOLOGIC OHABA-PONOR

(reg. Hunedoara, r. Hațeg) *

ÎN planul de lucru al campaniei pe 1955 — cercetări și săpături de încheiere — au fost înscrise următoarele obiective:

a) Lărgirea săpăturii în stînga și dreapta șanțului săpat în lungul peșterii în 1954 în vederea cunoașterii stratigrafiei curmezișe și a descoperirii unui cît mai bogat material arheologic, paleontologic și paleobotanic, precum și a unor eventuale resturi fosile umane.

b) Definirea cît mai exactă a straturilor culturale și sterile pe întreaga suprafață a peșterii și precizarea intensității de locuire în diferitele perioade paleolitice.

★

Pentru îndeplinirea planului de lucru s-au săpat în dreapta și stînga șanțului lungiș o serie de casete începînd de la gura peșterii spre fund (a se vedea planul orizontal al peșterii pe care s-au hașurat diferit suprafețele săpate în 1954 și 1955) (fig. 1).

Volumul și tehnica săpăturii au dus la îndeplinirea obiectivelor înscrise în plan recuperîndu-se un bogat material și făcîndu-se în același timp toate observațiile stratigrafice înlesnite de săpătură. Adăugînd la aceasta unele considerații geologice privitoare la geneza peșterii, noi observații speomorfologice și speometeorologice, precum și unele concluzii paleoclimatologice trase pe baza determinărilor de cărbuni, avem astăzi posibilitatea unei mai bune înțelegeri asupra vieții și muncii străvechi omenești desfășurată în această peșteră.

Vom spicuî în acest raport preliminar cîteva din cele mai însemnate rezultate, urmînd ca într-un viitor mai apropiat sau mai îndepărtat — în funcție de condițiile de lucru ce se vor crea sectorului paleolitic — să înmănușchîem într-o succintă monografie toate rezultatele obținute aici prin cercetările și săpăturile colectivului nostru.

STRATIGRAFIE

Succesiunea locuirilor paleolitice și a straturilor sterile care le despart a rămas neschimbată confirmînd și întregînd observațiile făcute în 1954 (fig. 2).

ALUVIUNILE DE BAZĂ

Pe patul albiat și mult înclinat spre ieșirea principală cu o diferență de nivel de aproape 2 m pe numai 10 m dinspre fund spre gura peșterii, cele din urmă valuri ale apelor subterane care au săpat peștera n-au lăsat în unele locuri nici un fel de sediment

* Colectiv: C. S. Nicolăescu-Plopșor, responsabil,
Gr. Avakian, Tr. Bilțiu, Alex. Bolomey, N. Haas, C. Maxi-

milian, Al. Păunescu. Studenți: Lazăr V., Nicolov F.

aluvionar. Abia printre crăpăturile brecciei de pe patul viu al peșterii, dacă se mai zărește pe ici pe colo strecurat un nisip mărunț gălbui de origine sigur aluvionară.

Nu tot astfel se întâmplă cu sedimentele aluvionare spre ieșirea secundară a peșterii. Primul curs al apelor ce ieșeau pe gura principală se vede că a fost părăsit, apele croindu-și mai apoi calea spre gura secundară. Patul mai jos al acestei intrări îndreptățește ipoteza noastră. Diferența de nivel între albia galeriei principale și a celei secundare a fost la un moment dat destul de mare, apele prăbușindu-se aici într-o săritoare de aproape 1,50 m.

În urma părăsirii cursului subteran al apelor au rămas aici sedimente aluvionare de aproape 1 m grosime, alcătuite din lut galben nisipos în amestec cu bolovani de râu. Același lucru s-a întâmplat și în interiorul peșterii mai spre fund, unde avem o albiere în care iarăși au fost depuse asemenea sedimente. Nici un rest fosil sau vreo dovadă de cultură materială în acest strat. O dovadă că atîta vreme cît apele au mai curs prin peșteră, nici ursul, nici omul nu-și căutaseră aici sălaş.

MUSTERIANUL I

Primii locuitori ai peșterii s-au așezat pe terasa de la gura ei, pătrunzînd puțin în interior pînă dincolo de pîntenul de breccie din dreapta intrării. Așezarea lor s-a făcut de-a dreptul pe stîncă vie a patului peșterii.

Partea cea mai bogată și mai întinsă a acestui strat de cultură a fost răsluită de săpăturile lui Roska Marton, astfel că noi nu l-am mai surprins decît pe o lungime de 3 m și ceva din marginea săpăturii cercetătorului maghiar spre interior. După cum se vede în profilul peretelui de apus, în dreptul casetelor 1 și 2, grosimea acestui strat variază între 15—25 cm. El urmează albierea patului peșterii spre miazănoapte, unde își dă mîna cu musterianul II și se pierde, subțindu-se către pereții din lături ai peșterii.

În ceea ce privește constituția acestui strat, ca și documentele culturale și faunistice, cele constatate și descoperite în 1954 rămîn valabile și în urma săpăturilor din 1955, nefiind cu nimic depășite¹.

Între musterianul I și musterianul II se interpune o lentilă de strat steril, a cărui grosime variază între 15 și 30 cm. Ce reprezintă acest strat steril și cum se lămurește pătrunderea lui ca o pană între cele două straturi musteriene ce se unesc într-unul singur spre interiorul peșterii? Lutul galben-roșcat amestecat cu dese sfărîmături de bolovani dezgărdinați din tavanul peșterii sînt dovada unor depuneri mai active, datorite diferențelor bruște de temperatură la gura peșterii într-o vreme cînd omul o părăsise.

Revenind la vechiul adăpost, urmașii primilor oaspeți ai peșterii sau alții de același neam, purtători ai aceleiași culturi, găsesc așternută pulberea vremii în amestec cu măcișul pietrii peste vetrele de locuire ale înaintașilor lor. Un singur căpătii — capătul de miazănoapte al vetrelor de locuire, mai rămăsese descoperit. Astfel noii veniți reaprend focul în dreptul acesta pe însăși vatra mai veche a celor dintîi locuitori ai peșterii.

MUSTERIANUL II

Stratul de cultură aparținînd musterianului II este cenușiu, datorită urmelor bogate de cărbuni din vetrele de foc. Spre deosebire de musterianul I, stratul acesta arată o locuire mult mai intensă. Atît documentele culturii materiale, cît și cele faunistice sînt mai bogate. Ca descoperiri arheologice mai de seamă sînt două vîrfuri de mîna caracteristice musterianului și o așchie lată, toate trei lucrate din cremene (fig. 3).

¹ Vezi « S. C. I. V. », VI, 1955, nr. 1—2, p. 132—133.

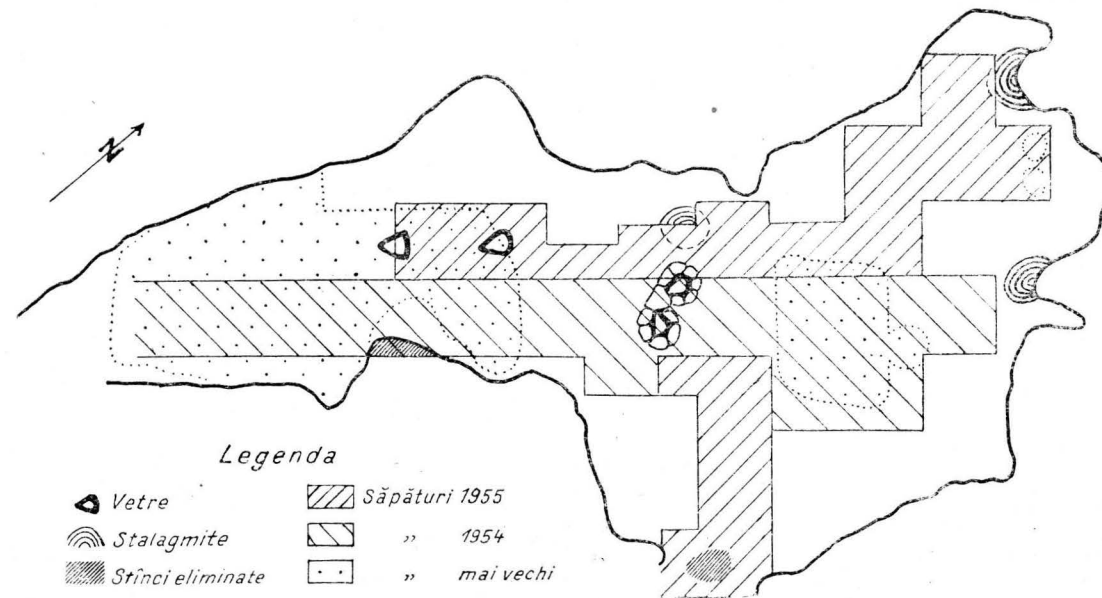
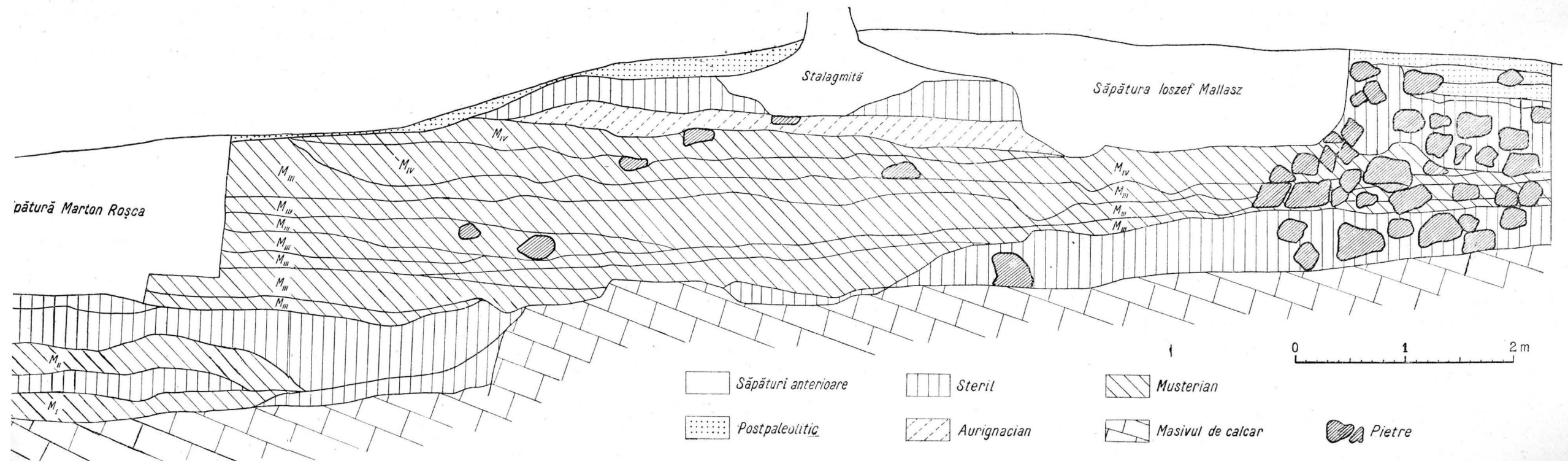


Fig. 1. — Peștera din Bordul Mare, plan orizontal



Ca faună predominantă:

Equus caballus fossilis Cuv.

Ursus spelaeus Blum.

Contemporan cu musterianul I și II din galeria principală, care abia au depășit treimea anterioară a peșterii, locuirea a cuprins și intrarea galeriei secundare, întinzându-se pînă în marginea galeriei principale. Aici musterianul I cu musterianul II alcătuiesc un singur strat de cultură de peste 1 m grosime, de o bogăție comparabilă numai cu stratul superior al musterianului III.

Arheologic: vîrfuri de mînă, răzătoare și numeroase așchii de cremene și cuarțit, care dau impresia unui puternic atelier de prelucrare a uneltelor de piatră cioplită.

Fauna:

Elephas primigenius Blum.

Rhinoceros antiquitatis Blum.

Equus caballus fossilis Cuv.

Hyaena spelaea Goldf.

Ursus spelaeus Blum.

MUSTERIANUL III

Peste musterianul II se suprapune începînd de la intrare pînă la jumătatea casetei 3 un puternic strat steril, a cărui grosime variază între 25 și 70 cm. Cenușiu deschis la culoare, cu numeroși bolovani de calcar în spărtură tăioasă și chiar stînci prăbușite împreună cu începuturi de formațiuni stalactitice de pe tavanul peșterii, stratul acesta nu a dat nici cea mai vagă urmă de cultură materială.

Această depunere, activă iarăși spre gura și partea anterioară a peșterii, i-a înălțat patul, tinzînd către orizontalizarea întregii ei suprafețe. Diferența de nivel între fundul și gura peșterii, din cauza acestor prăbușiri se schimbă. De unde la începutul locuirii, în musterianul I, gura peșterii era cu aproape 2 m mai joasă decît fundul, acum patul peșterii înălțîndu-se cu deosebire spre intrare, echilibrul de nivel tinde a se schimba în favoarea intrării.

Conul de umplere de la gura peșterii înălțîndu-se, a înlesnit apelor de șiroire, care se scurgeau spre interior, un aport sensibil de materiale fine din afară. Acestea sînt depuse în alternanță cu aporturile eoliene printre pietrele și stîncile prăbușite,

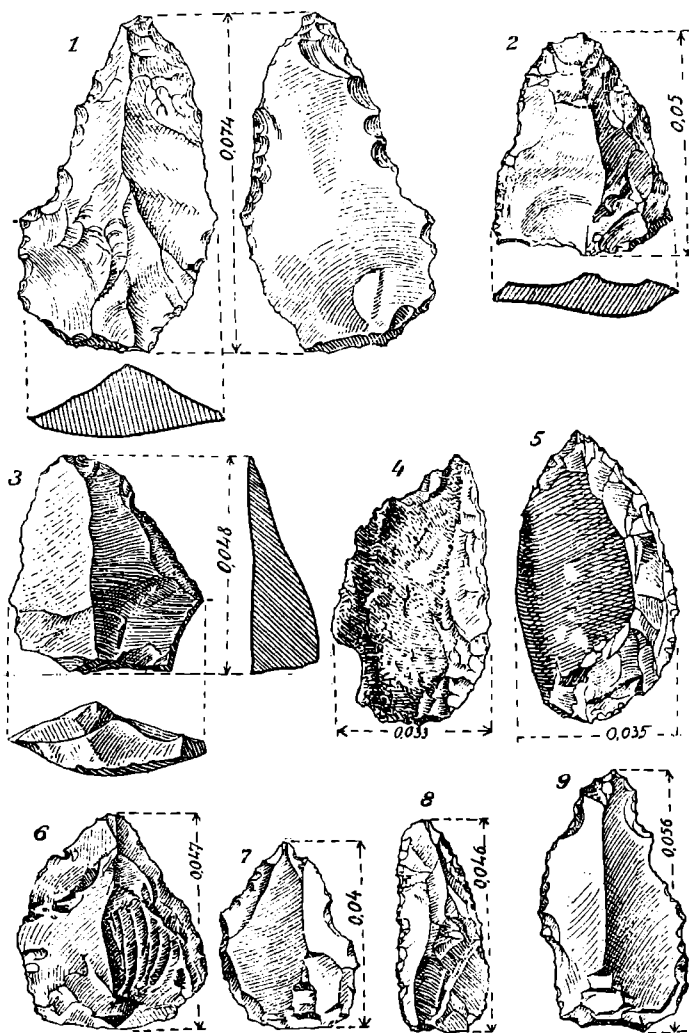


Fig. 3. — Vîrfuri și răzătoare musteriene.

acoperind astfel cu o manta continuă întreg musterianul II și concentrându-se cu deosebire în depresiunea din spatele locuirii.

Peste această nivelare urmează musterianul III, cea mai puternică și mai de lungă durată locuire omenească pe care a cunoscut-o peștera din Bordul Mare. Concentrată, cum era și firesc, mai mult spre intrare, unde se beneficia de lumina și căldura soarelui și spre mijlocul peșterii în spatele celor doi piteni de apărare în jurul vetrelor gemene, locuirea III musteriană s-a întins pe aproape întreg cuprinsul peșterii atât în galeria principală, cât și în cea secundară, ocolind puțin doar fundul mai umed și mai răcoros al peșterii.

Stratigrafic acest nivel de locuire nu e cîtuși de puțin unitar. Concentrarea locuirii și activității omenești spre intrare în jurul vetrei centrale, a vetrelor de veghe din față și în galeria secundară a dus după sine la acumulări puternice în aceste regiuni. E vorba de o lungă și aproape continuă perioadă de locuire ale cărei depuneri ating în dreptul vetrei centrale spre galeria secundară grosimea de 1,50 m, datorită pantei de coborîre de aici; în stînga vetrei, grosimea de 1,20 m și spre intrarea în galeria principală 1,30 m.

Ținînd seama de diferențele de nuanțe și compoziție, acest nivel poate fi subîmpărțit la rîndu-i în regiunile de mai intensă locuire în mai multe subnivele despărțite prin sedimente sterile. Numărul cel mai mare de subnivele îl surprindem în fața vetrei centrale. Pe măsură ce mergem spre fundul peșterii, numărul și grosimea lor scade treptat, reducîndu-se la unul singur de numai 30 cm grosime, strecurat sfios printre stîncile prăbușite.

Spre galeria secundară, pe măsură ce săpătura a înaintat către răsărit, se observă că musterianul III zace de-a dreptul pe musterianul neînrerupt I—II de aici. În această regiune însă, musterianul III este despîcat de o pantă sterilă care-l subîmparte în două.

Unele observații privitoare la dinamica fenomenelor de dezgărdinări, desprinderi, măcinare și chiar prăbușiri din tavanul și pereții peșterilor, în raport cu variațiile climatice glaciare și interglaciare, au început a duce la o oarecare înțelegere a acestor fenomene. S-au făcut chiar încercări de corelație între fazele climatice respective și aspectul sedimentelor provocate de ele. Problema este destul de dificilă, noi fiind abia la începutul cercetărilor stratigrafice în peșteri. În linii mari însă, prăbușirile mai active corespund de obicei unor perioade de părăsire a peșterilor, fiind ca atare sterile. Or, această părăsire nu putea avea loc decît în vremuri de îndulcire a climei, cînd omul putea hălădui și sub aer liber în colibe și adăposturi. Concluzia firească este deci că fenomenul de măcinare mai activ are loc în perioadele interglaciare sau interstadiale. Și chiar așa trebuie să se fi întîmplat.

În timpul unei glaciațiuni sau al unui stadiu glaciare, apa strecurată prin crăpături îngheța, slăbind prin dilatare structura unitară a rocii, bolții și pereților peșterii. În interglaciare sau interstadialul ce urma, gheața perenă topindu-se, bulgării, bolovanii și chiar stîncile se desprindeau și cădeau, nemaifiind prinși de nimic.

Așa după cum a remarcat dintru început Roska Marton, stratul III de locuire musteriană este cel mai bogat, atât în ce privește documentele de cultură materială, cât și în resturi fosile ale animalelor vîinate.

În cele trei centre de locuire mai bogată: intrarea peșterii, vatra centrală și galeria secundară, săpăturile noastre au scos la iveală dovezile unei intense activități omenești. Numeroase spărturi și așchii de cuarțit, cremene și alte roci — rămășițe din prelucrarea uneltelor de muncă — în amestec cu oase sparte și cărbuni, alcătuiesc în dreapta vetrei din mijloc, spre accesul către galeria secundară, o adevărată movilă.

În afară de rămășițele de prelucrare — bolovanii de cuarțit, nuclee, percutoare, așchii de descojire, așchii și spărturi atipice — din punct de vedere arheologic se remarcă și unelte tipice musterianului nostru de peșteră ca: vîrfurile de mină, răzătoarele și chiar

unele lame. Unele dintre așchiile de os, prin forma și șlefuirea părților active în urma întrebuințării, ar putea fi înscrise în rîndul uneltelor de os, care serveau obișnuit la străpuns și răzuit (fig. 3 și 4).

Asociația faunistică a acestui strat, după determinările de teren, cuprinde următoarele elemente:

Rhinoceros antiquitatis Blum.

Equus caballus fossilis Cuv.

Equus asinus L.

Cervus elapus fossilis L.

Bison priscus Boj.

Hyaena spelaea Goldf.

Canis lupus spelaeus Goldf.

Canis vulpes fossilis

Peste stratul musterian III se așterne un strat de prăbușire, alcătuit din dărîmături de pietre mari colțuroase, printre care s-a strecurat puțin lut clisos galben închis. Prăbușirea aceasta s-a produs mai puternic spre mijlocul și dreapta peșterii, intrarea fiind de data aceasta mai ferită. Acțiunea de dezgărdinare prin presiune a apelor de infiltrație înghețate pare a fi fost deosebit de puternică, ajungînd să desprindă din bolta peșterii stînci de sute de kilograme. Grosimea acestui strat depășește în unele locuri 1 m. Din punct de vedere cultural, este cu totul steril. Unele oase întregi și chiar un schelet de urs de peșteră arată că în această vreme peștera, fiind părăsită de om, intrase în stăpînirea fiarelor.

Prăbușirea s-a petrecut într-un timp destul de lung, alcătuiind un pericol permanent pentru cei care ar mai fi poposit aici. Scheletul ursului de peșteră ne face să credem că este al unei victime surprinsă în hibernare de prăbușirea stîncilor.

MUSTERIANUL IV

Peste acest strat steril mai subțire spre gura peșterii decît spre fundul și laturile ei, se suprapune ultimul strat musterian, musterianul IV, alcătuit din lut nisipos, afînat, castaniu deschis la culoare, în amestec cu pietre mici și mijlocii. După nuanțe, el se împarte spre gura peșterii în două subnivele. Primul subnivel mai închis se pierde spre mijlocul peșterii și spre galeria laterală, al doilea mai deschis se întinde pînă către fund.

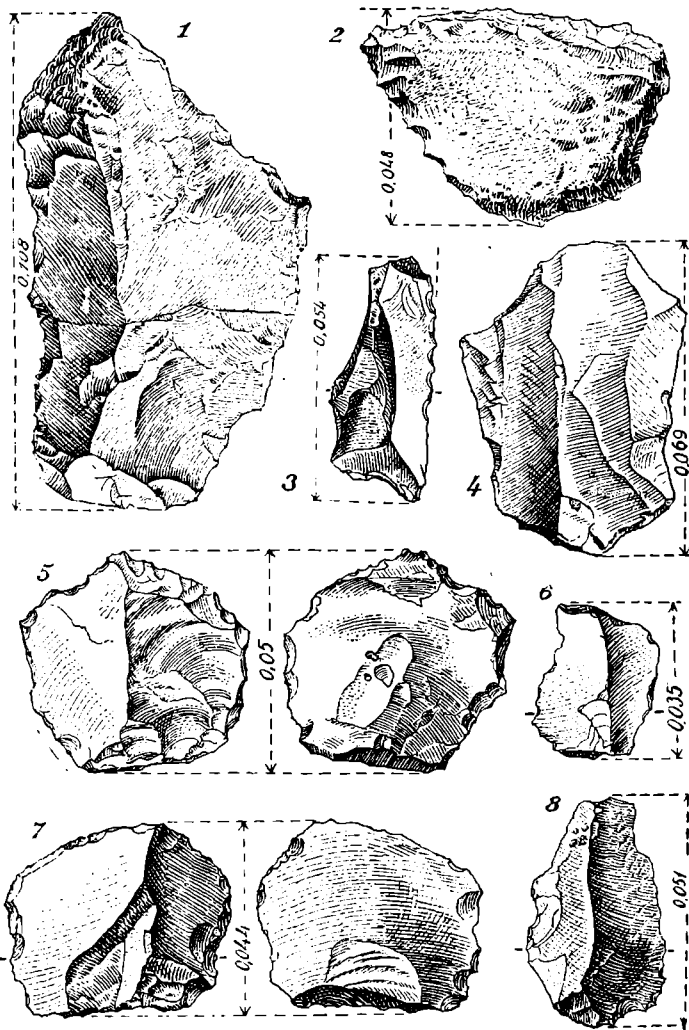


Fig. 4. — Așchii, lame și vîrfuri musteriene.

La început timidă, locuirea cuprinde partea din față a peșterii pînă către mijloc, unde fenomenele de dezagregare erau pe sfîrșite. Mai apoi, treptat, o dată cu încetarea pericolului, ultimii locuitori musterieni ai peșterii cutează a se așeza pînă către fund.

Prăbușirile puternice astupă galeria secundară și împiedică locuirea aici. De aceea musterianul IV se subțiază și se pierde spre această galerie.

Arheologic, musterianul IV nu se deosebește de musterianul III, materia primă și formele uneltelor de muncă fiind în linii mari aceleași, atît la uneltele de piatră, cît și la cele bănuite de os.

Nici din punct de vedere faunistic deosebiriile nu sînt prea mari. Surprindem doar o mărunță schimbare. În acest strat lipsește zimbrul și rinocerul păros și apare în schimb mamutul. Este de remarcat frecvența puternică a hienei.

PALEOLITICUL SUPERIOR

Musterianul IV e acoperit de un strat subțire cvasisteril, alcătuit din lut nisipos de culoare galben închis, cu rari bolovani de calcar rotunjiți. Grosimea lui nu depășește 30 cm.

Prea puțin din volumul acestui strat este nederanjat de vizuinele viezurilor, vulpilor și găurilor de rozătoare, care s-au cuibărit aici după părăsirea definitivă a peșterii de către om. Probabil datorită acestor răscoliri se întîlnesc pe ici pe colo cîteva

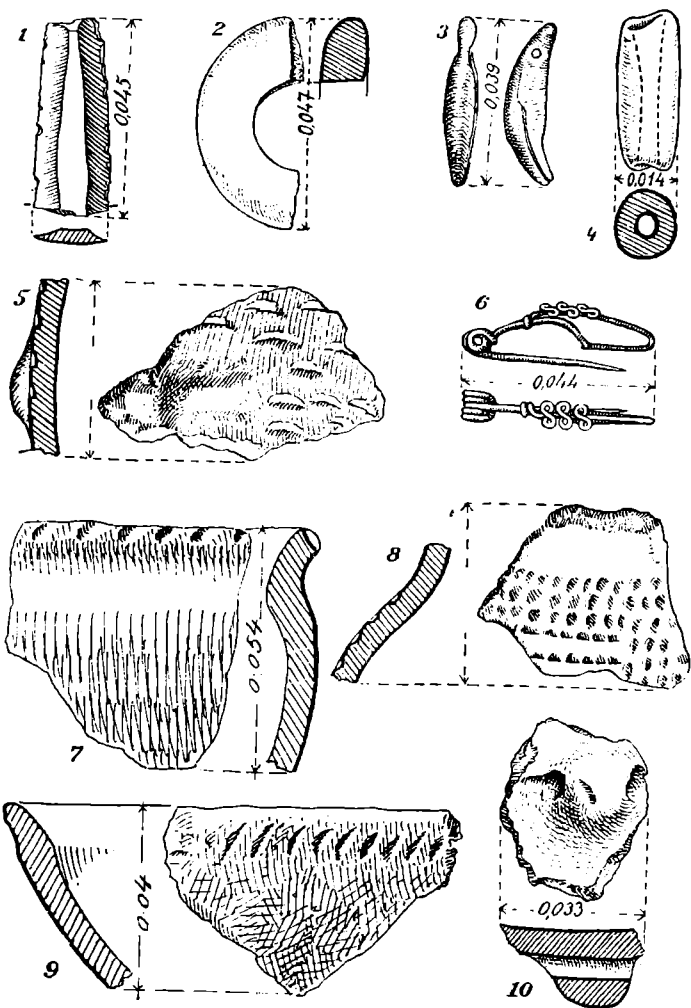


Fig. 5.— 1—lamă aurignaciană; 2—4 podoabe neolitice; 5—fragment ceramic de tip Criș; 6—fibulă; 7—10 ceramică neolitică.

așchii de cuarțit și cîte un rest fosil, aparținînd unor animale—ca de exemplu calul sălbatic — care nu aveau ce căuta într-un strat steril.

Stratul următor aparține paleoliticului superior. Gros de 10—35 cm, galben mai închis sau mai deschis, compact, conține mulți bulgări de calcar. Ca și stratul pe care zace, este străbătut și răvășit în bună parte de vizuini, astfel încît cu toată grija dusă în timpul săpăturilor, piesele descoperite la adîncimea acestui strat nu-i pot fi întotdeauna atribuite cu precizie. De altfel săpăturile din anul 1955 nu au dat la iveală din strat nerăscolit nici un obiect caracteristic. Cîteva lame simple aparținînd evident acestui strat provin din pămîntul de azvîrlitură. Așchiile de cuarțit ca și unele resturi fosile, cum ar fi hiena și mamutul, e mai probabil să fie antrenate aici din straturile inferioare (fig. 5, nr. 1).

Locuirea paleolitică superioară se vede a fi fost cu totul sporadică. Urmele unei singure vetre de foc și descoperirile sărace vorbesc de niște simple popasuri vînă-

torești, fără gind de așezare temeinică. Locuirea a angajat mai mult partea din față și mijlocul peșterii, fără a se răsfringe spre margini și fund.

Peste stratul paleolitic superior, acolo unde nu-i răvășit, se așterne sigiliul cuaternarului, un strat subțire de 8—10 cm, gălbui-alburiu, alcătuit din pulberi și grăunți de calcar sau crustă stalagmitică.

Ultimul strat, stratul actual, cenușiu închis, alcătuit din pământ afinat în amestec cu nisip și bolovănași mărunți de calcar rotunjiți, este în bună parte răscolit și amestecat în așa măsură, încât nu-i de mirare că alături de ceramica neolitică sau dacică și resturi de faună actuală, apar obiecte paleolitice și resturi de faună fosilă.

În vreme ce locuirile paleolitice se concentrau spre intrările și mijlocul peșterii, locuitorii de mai târziu își căutau refugiul mai spre fundul ei.

Primii care s-au adăpostit aici în actual aparțineau neoliticului timpuriu, purtători ai culturii Criș. Ceramica e lucrată din lut amestecat cu pleavă, ornamentată prin adâncituri făcute cu unghia și proeminente. Alte fragmente reprezintă buze și funduri caracteristice Crișului, întru totul asemănătoare cu cele găsite în Peștera Curată de la Nandru (fig. 5, nr. 5).

După aceștia urmează păstorii de înălțime, purtători ai culturii Coțofeni (fig. 6, nr. 1—4).

Ceramica lor e lucrată în pastă brună-cărămizie, în amestec cu mică și nisip fin, cu decor incis de linii dispuse orizontal, oblic sau în unghi. Alte fragmente prezintă linii incise orizontal și mici adâncituri făcute cu un vîrf aplicat oblic. Un fragment de buză conține pe lângă decorul descris mai sus și mici adâncituri în formă de cerc. Nu lipsește nici decorul cu pastile mici în formă de linte.

Un refugiu puternic dacic ni-l documentează nenumărate resturi ceramice asemănătoare ca pastă și decor celor descoperite în cetatea dacică de la Costești (fig. 6, nr. 5—6).

Afirmația din raportul precedent că ceramica lucrată la roată nu este romană — cum susținea Roska Marton —, ci aparține dacilor, este confirmată anul acesta prin două fragmente caracteristice centrului dacic din munții Orăștiei și printr-o fibulă de argint din aceeași vreme.

Ceramica este lucrată dintr-o pastă cărămizie fină. Un fragment este ornamentat cu un decor incis de linii paralele și valuri.

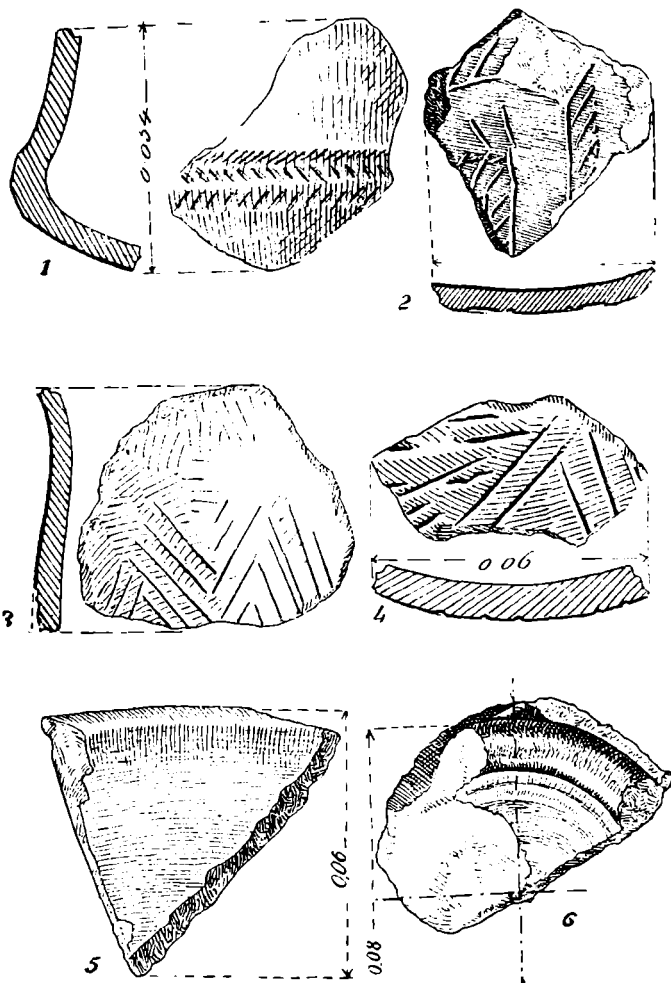


Fig. 6. — 1—4 ceramică tip Coțofeni; 5—6 ceramică dacică.

PALEOCLIMATOLOGIE

După rezultatele preliminare ale determinărilor de cărbuni făcute de prof. Radu Popovici din Sibiu, rezultă că în vremea celei mai intense locuiri aspectele din Bordul Mare, în musterianul III, pădurea de conifere coborîse pînă la această joasă altitudine. Cărbunii vetrelor aparțin genurilor *Abies* și *Pinus*, împăcîndu-se perfect cu asociația faunistică de climă rece.

Cu această campanie cercetările și săpăturile din peștera din Bordul Mare de la Ohaba-Ponor le putem considera ca și încheiate.

Peștera a fost închisă spre a fi ferită de stricăciuni. Pentru lămurirea anumitor nedumeriri ce se vor ivi în viitor s-au lăsat martori stratigrafici și suficiente rezerve nesăpate.

C. S. NICOLĂESCU-PLOPȘOR, Dr. N. HAAS și AL. PĂUNESCU,
Paleontolog AL. BOLOMEY

АРХЕОЛОГИЧЕСКИЕ РАСКОПКИ В ОХАБА-ПОНОРЕ

(КРАТКОЕ СОДЕРЖАНИЕ)

В плане работ кампании 1955 года были предусмотрены следующие задания: а) расширить влево и вправо раскопки продольного рва, вырытого в 1954 году; б) уточнить стратиграфию.

Со стратиграфической точки зрения наблюдаются четыре мустьерских слоя, из которых последние два состоят из нескольких ярусов; за ними следует эппалеолитический слой, отчасти уже подвергавшийся раскопкам, затем перекрытие и наконец современный слой. В общем, эта последовательность культурных ненасыщенных слоев осталась неизменной, чем подтверждаются и дополняются наблюдения, произведенные в 1954 году.

С археологической точки зрения были найдены: очаги, обожженные кости, отщепы, пластины, наконечники, мустьерские скребки, несколько клинков ориньякского типа, обломки керамики типов Криш, Коцофени и дакийская керамика.

В фауне палеолитических слоев обнаружены следующие виды: медведь, гиена, волк, лиса, носорог, мамонт, зубр и олень.

Обугления, найденные в очагах принадлежат породам *Abies* и *Pinus*.

Таким образом исследования и раскопки, имевшие место в пещере Бордул Маре в местности Охаба-Поноре, можно считать законченными.

ОБЪЯСНЕНИЕ РИСУНКОВ

Рис. 1. — Пещера в Бордул Маре. Горизонтальный план.

Рис. 2. — Восточный профиль продольного рва.

Рис. 3. — Мустьерские наконечники и скребки.

Рис. 4. — Мустьерские отщепы, лезвия и наконечники.

Рис. 5. — 1 — ориньякское лезвие; 2—4 — неолитические украшения; 5 — керамические фрагменты типа Криш; 6 — фибула; 7—10 — неолитическая керамика.

Рис. 6. — 1—4 — керамика типа Коцофени; 5, 6 — дакийская керамика.

CHANTIER ARCHÉOLOGIQUE D'OHABA-PONOR

(RÉSUMÉ)

Le plan d'activité de la campagne de 1955 a eu les objectifs suivants: а) l'élargissement des fouilles à gauche et à droite de la tranchée longitudinale creusée en 1954, et б) détermination aussi précise que possible de la stratigraphie.

Au point de vue stratigraphique, on a à faire à quatre couches moustériennes, dont les deux dernières renferment plusieurs niveaux; suit une couche post-paléolithique, en partie

dérangée par des fouilles antérieures, le faite et la couche actuelle. D'ailleurs, cette succession de couches archéologiques et stériles est restée inchangée, confirmant et complétant les observations faites en 1954.

Au point de vue archéologique, on a trouvé: des foyers, des os brisés et calcinés, des éclats, des lames, des pointes, des racloirs moustériens; quelques lames aurignaciennes, des fragments de céramique des types Criș et Coțofeni, ainsi que de la céramique dacique.

La faune des couches paléolithiques comprend les espèces suivantes: ours, hyène, loup, renard, rhinocéros, aurochs, cerf.

Les charbons des foyers appartiennent aux genres *Abies* et *Pinus*.

Avec cette campagne, les recherches et les fouilles de la grotte Bordul Mare de Ohaba-Ponor, peuvent être considérées pratiquement achevées.

EXPLICATION DES FIGURES

Fig. 1. — Grotte de Bordul Mare, plan horizontal.

Fig. 2. — Profil Ouest de la tranchée longitudinale.

Fig. 3. — Pointes et racloirs moustériens.

Fig. 4. — Éclats, lames et pointes moustériens.

Fig. 5. — 1, lame aurignacienne; 2—4, parures néolithiques; 5, fragments céramiques du type Criș; 6, fibule; 7—10, céramique néolithique.

Fig. 6. — 1—4, céramique du type Coțofeni; 5—6, céramique dacique.
